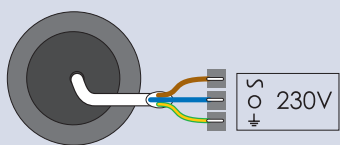


# Afstellen en programmeren buismotor ETR

(uitgaan van een gesloten product)

## 1 Werken op locatie met een niet afgestelde motor.



Slechts 1 motor tegelijk aan de netspanning (230 V).



Tegelijk



Korte beweging

## 2 Controleer de draairichting.



ok → 4



wacht 5 sec.  
op korte beweging



Niet ok → 3



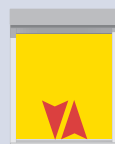
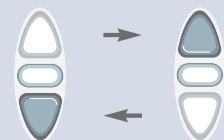
## 3 Wijzig de draairichting, indien nodig.

2 sec.



Korte beweging → 4

## 4 Eindafstelling onderste positie.



2 sec.

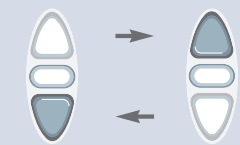


Korte beweging → 5

## 5 Afstellen van de bovenste eindpositie.



Product omhoog.



Stop op bovenste eindpositie.

2 sec.

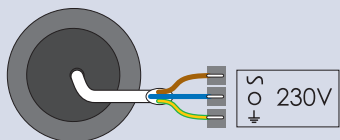


2 x

**Product afgesteld.**

# Afstellen en programmeren buismotor ETR-A

## 1 Werken op locatie met een niet afgestelde motor.



Slechts 1 motor tegelijk aan de netspanning (230 V).



Tegelijk



Korte beweging

## 2 Controleer de draairichting.



ok → 4



Niet ok → 3



## 3 Wijzig de draairichting, indien nodig.

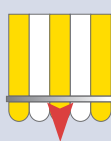
2 sec.  
kort



Korte beweging → 4



## 4 Eindafstelling onderste positie.



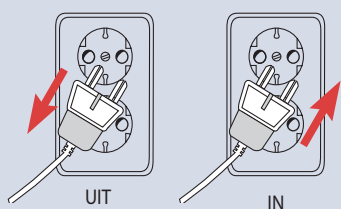
2 sec.



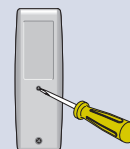
2 x

# Vervangen van een verloren ETR-zender

## 1 Spanningsonderbreking



Alle bedieningstoetsen  
gelijktijdig indrukken

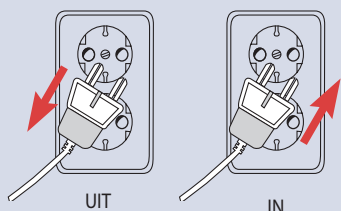


Indrukken EN VASTHOUDEN



# ETR en ETR-A buismotor in de fabrieksstand zetten

## 1 Spanningsonderbreking

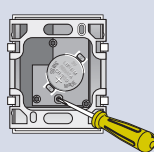


Alle bedieningstoetsen  
gelijktijdig indrukken

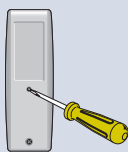


Korte beweging → ok

## 2 Neem geprogrammeerde



of



Indrukken EN VASTHOUDEN



Korte beweging

Wacht op  
tweede korte  
beweging

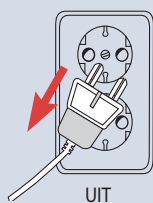


Korte beweging → ok

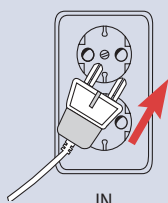
# Aanmelden van een ETR-zender



## 1 Spanningsonderbreking



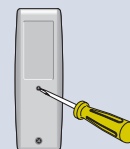
UIT



IN



Alle bedieningstoetsen  
gelijktijdig indrukken



Indrukken EN VASTHOUDEN



1X

# Toevoegen van een extra ETR-zender

1 Begin met de reeds geprogrammeerde ETR-zender.



2 Neem vervolgens de nieuwe ETR-zender.



Bij het werken met Go-4, kies eerst het goede kanaal.

# Verwijderen van een ETR-zender

1 Begin met de ETR-zender die NIET gewist mag worden.



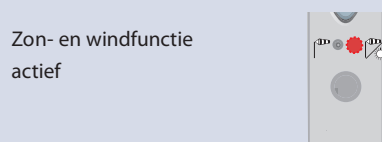
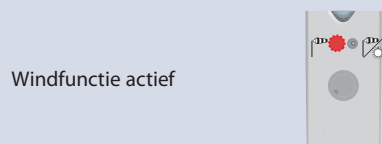
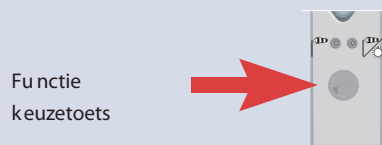
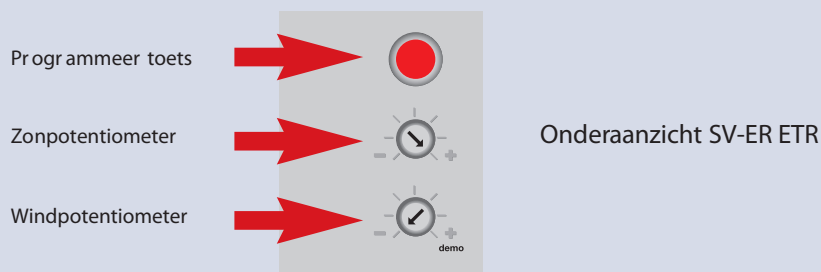
2 Neem nu de ETR zender die gewist moet worden.



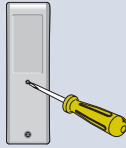
Bij het werken met Go-4, kies eerst het goede kanaal.

# Zon- en windautomaat SV-er sensor ETR in combinatie met de afstandsbediening GO-SV

- Sluit alleen de motor waarmee u werkt aan op de 230 V netspanning.
- De overige motoren niet op de 230 V netspanning aansluiten.
- De zonpotentiometer staat op + (de Sensor mag geen licht meten, dek de sensor af met een NIET lichtdoorlatende doek).
- De windpotentiometer staat op – (de Sensor mag niet in de demonstratiestand staan).
- De motor is al afgesteld.
- De motor is al geprogrammeerd op de GO-SV ETR.
- SV-ER is tijdelijk aangesloten op de 230 V netspanning.
- Het kort heen en weer bewegen van het eindproduct is een bevestiging van de commando's die met de handzender GO-SV ETR gegeven worden. Kijk daarom altijd naar het eindproduct.



# Programmeren van de SV-ER ETR op de ETR motor



Druk op programmeer toets  
GO-SV



Korte beweging  
→ ok

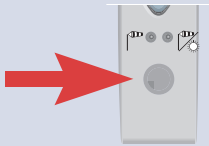


Druk op programmeer toets  
SV-ER Sensor



Korte beweging  
→ ok

## Controleer handzender GO-SV ETR.



Druk kort op keuzetoets

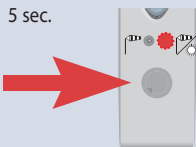


Linker lampje brandt:  
naar 1



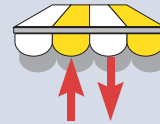
Rechter lampje brandt:  
naar 2

1



Druk toets in en vasthouden.

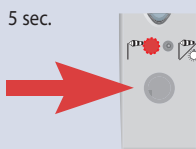
Laat los als  
rechter lampje  
brandt.



Korte beweging → 3

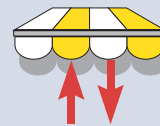
Alleen beweging  
als de motor  
nog niet in  
"zon en wind"  
staat.

2



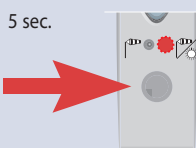
Druk toets in en vasthouden.

Laat los als  
linker lampje  
brandt.



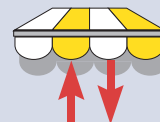
Korte beweging → ok

Alleen beweging  
als de motor  
nog niet in  
"wind" staat.



Druk toets in en vasthouden.

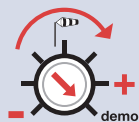
Laat los als  
rechter lampje  
brandt.



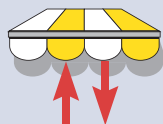
Korte beweging → 3

# Controles en inregelen

3 Zet zonwering ongeveer 50 cm open.



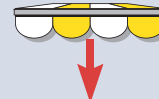
Draai naar DEMO.



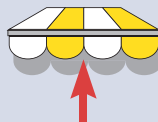
Korte beweging → ok



Stuur scherm uit.



Geef zwingel aan de molen.



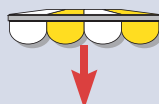
na ± 3 sec.



Draai zon naar -



Laat de automaat voldoende "licht" zien.

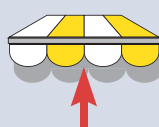


na ± 10 sec.

Haal de NIET lichtdoorlatende doek weg.



Haal de "zon" weg. Dek de sensor weer af met de NIET lichtdoorlatende doek.

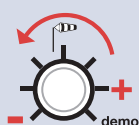


na ± 15 sec.

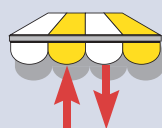


Draai zon naar + tijdens insturen

7 Als het scherm gesloten is, uit DEMO draaien.



Korte beweging → ok



SV-ER sensor ETR nu inregelen op de gewenste waarden die passend zijn voor het type zonwering en voor de plaatselijke situatie.



# Programmeren van motor 1 op kanaal 1 en kanaal 5

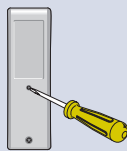
## Uitgangspunten

- Alleen motor 1 is aangesloten op de netspanning
- De motor is afgesteld door de producent/assembleur

### 1 Motor programmeren op kanaal 5



Kies kanaal 1



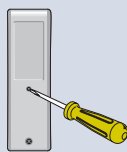
Open ontvanger van motor 1



Korte beweging → ok



Kies kanaal 5



Programmeer kanaal 5



Korte beweging → ok

Motor 1 is nu geprogrammeerd op kanaal 5. Verbreek nu de aansluiting van motor 1 op de netspanning en ga verder met motor 2.

# Programmeren van motor 2 op kanaal 2 en kanaal 5

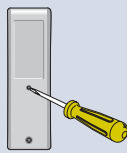
## Uitgangspunten

- Alleen motor 2 is aangesloten op de netspanning
- De motor is afgesteld door de producent/assembleur

### 1 Motor programmeren op kanaal 5



Kies kanaal 2



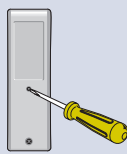
Open ontvanger van motor 2



Korte beweging → ok



Kies kanaal 5



Programmeer kanaal 5



Korte beweging → ok

Motor 2 is nu geprogrammeerd op kanaal 2 en kanaal 5.  
 Verbreek nu de aansluiting van motor 2 op de netspanning.  
 Herhaal dezelfde handeling voor de overige motoren, kies wel het juiste kanaal.